



PERÚ

Ministerio
de la Mujer y
Poblaciones Vulnerables

Transversalización del enfoque de género en las políticas públicas y la gestión de los gobiernos regionales

Patricia Carrillo Montenegro
Directora General
Dirección General de Transversalización del
Enfoque de Género
5 de Setiembre 2013

"el gran cambio
empieza con la
mujer"

— cuando ejerce sus derechos —

¿Por qué buscar la igualdad de género?

- Porque así como el desarrollo significa la reducción de la pobreza, el bienestar de la población y la justicia social, también debería significar la reducción de la desigualdad entre hombres y mujeres.
- Porque eliminar las barreras que impiden a las mujeres el acceso y disfrute de los mismos derechos y oportunidades que disfrutaban los hombres, da lugar al aumento de la productividad y promueve otros resultados de desarrollo incluidos los que afectan a sus hijos e hijas.

¿Tiene sentido buscar la igualdad de género?



Los países que generan mejores oportunidades y condiciones para las mujeres y las niñas pueden incrementar su productividad, mejorar los resultados de las políticas públicas, hacer que las instituciones sean más representativas y promover el desarrollo para todos.

Informe sobre Desarrollo Mundial 2012: Igualdad de género y desarrollo. Banco Mundial

¿Tiene sentido buscar la igualdad de género?

La equidad y la justicia social, valiosas por derecho propio e importantes para ampliar las capacidades. El progreso en el desarrollo humano es difícil de sostener frente a injusticias crecientes o persistentes. En el centro de injusticias persistentes se encuentra la desigualdad de género. A pesar que se ha reducido la desigualdad económica, la desigualdad de género es persistente. Una mayor equidad entre hombres y mujeres no sólo es valiosa en sí misma, sino que es esencial para promover el desarrollo humano.



Ejemplos

- Cuando las mujeres controlan los recursos del hogar se produce una mayor inversión en el capital humano de hijos e hijas y ello tiene impacto en el crecimiento económico.
- La evidencia demuestra que al incrementarse los ingresos en hogares jefaturados por mujeres, se modifican los patrones de gasto en formas que benefician a hijas e hijos, por ejemplo en gastos más elevados en alimentación.



Algunos desafíos en el Perú

- La mujer rural sigue siendo el grupo poblacional **analfabeto** más grande del país, con una tasa de 14.4% en promedio (INEI, 2010)
- Los **partos atendidos** por personal calificado alcanzan sólo al 63,7% de mujeres del área rural (ENDES - INEI, 2011)
- El **ingreso** promedio de la PEA femenina (S/. 826.8) representa el 65,0% del ingreso promedio de la PEA masculina (S/. 1,323.3) (INEI, 2011)
- Las mujeres dedican el 52% de su **tiempo de trabajo**, al trabajo no remunerado, mientras que los hombres el 24% de su tiempo (EUT -INEI, 2010)

Algunos desafíos en el Perú

- Hay 128,996 personas mayores de 18 años que no cuentan con **DNI**, de ellas el 56.6% (73,019) son mujeres. (JNE, 2011)
- 69,399 personas mayores de 18 años no tienen **acta de nacimiento**, el 56% (38,864) son mujeres mayores de 18 años (JNE, 2011)
- El promedio mensual de **feminicidio** es de 8 mujeres asesinadas por sus ex parejas o parejas (Ministerio Público, 2011)

¿Qué hacer?

- ¿Qué deberían hacer los Gobiernos de los países en desarrollo para fomentar una mayor igualdad de género?
- ¿En qué aspectos de la desigualdad de género deberían concentrarse?
- ¿Deben comenzar con intervenciones en los sectores de la educación y la salud o bien concentrarse en el acceso a las oportunidades económicas o la capacidad de acción y decisión?

El punto de partida: el rol del Estado y las Políticas públicas

La clave para lograr la igualdad de género continúa siendo la necesidad de orientar específicamente las políticas nacionales, regionales y locales.

Para ser eficaces, esas políticas deben estar orientadas a las causas fundamentales de las disparidades de género.

Ana Revenga, codirectora del
Informe del Banco Mundial sobre Desarrollo Mundial 2012:
Igualdad de género y desarrollo

El rol del Estado y las políticas públicas en el logro de la igualdad de género

- Una de las claves para el logro de la igualdad de género en un país es que las políticas nacionales, regionales y locales estén orientadas a eliminar las desigualdades de género existentes. Para ser eficaces, esas políticas deben estar orientadas a transformar las causas fundamentales de las disparidades de género, es decir, ***deben mostrar como resultados la disminución de brechas de género priorizadas*** en sus planes, programas, proyectos, y en general en sus diferentes intervenciones.

Transversalización del enfoque de género

La IV Conferencia Mundial sobre la Mujer (Beijing 1995) recomienda que en los Estados se transversalice el enfoque de género como **instrumento para el análisis** de problemas, elaboración de diagnósticos, generación de conocimiento, así como para el diseño, implementación y evaluación de las políticas públicas a todo nivel gubernamental y social, para el logro de la igualdad de género.

En América Latina, la transversalidad se ha adoptado desde finales de los 90 en instituciones estatales.

En el Perú, el mecanismo de género al más alto nivel del Estado es el MIMP

“El Ministerio de la Mujer y Poblaciones Vulnerables tiene competencia en la Promoción y fortalecimiento de la transversalización del enfoque de género en las instituciones públicas y privadas, políticas, planes, programas y proyectos del Estado”.

Decreto Legislativo N° 1098, LOF del MIMP, Artículo 5º inciso a).- Ámbito de competencia.

Las competencias del Ministerio de la Mujer y Poblaciones Vulnerables

Transversalización del enfoque de género

**Decreto
Legislativo
Nº 1098
LOF - MIMP**

Protección de los derechos de las mujeres

Prevención, protección y atención de la violencia contra la mujer y la familia, promoviendo la recuperación de las personas afectadas

Promoción y protección de poblaciones vulnerables: niñas, niños y adolescentes, personas adultas mayores, personas con discapacidad y personas desplazadas.

Atención y recuperación de las víctimas de trata de personas, trabajo infantil y trabajo forzoso.

Desarrollo y promoción de la política nacional de población.

Fortalecimiento de las familias

Enfoque de género

- Es una forma de *mirar la realidad* identificando los papeles y tareas que realizan los hombres y las mujeres en una sociedad, así como las asimetrías, relaciones de poder e inequidades que se producen entre ellos.*
- El enfoque de género ayuda a conocer y explicar las causas que producen esas asimetrías y desigualdades, y a formular medidas (políticas, mecanismos, acciones afirmativas, normas, etc.) que contribuyan a superar las brechas sociales de género.

* Marco Estratégico Regional de Género del PNUD en América Latina y El Caribe, 2005-2009

¿Qué es transversalizar?



Podría verse como

- Hacer que algo pase a través de un objeto
- Hacer que algo atraviese, cruce, traspase un objeto
- Hacer que algo se entreteja

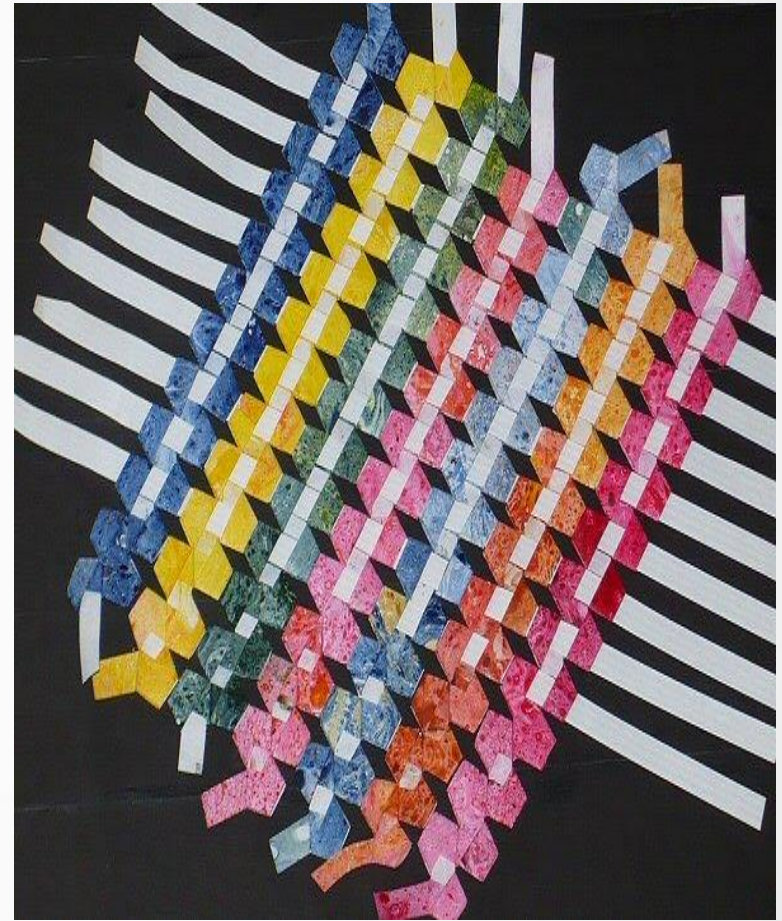
Transversalizar no es sólo “atravesar”

La transversalización es **más** que “atravesar”

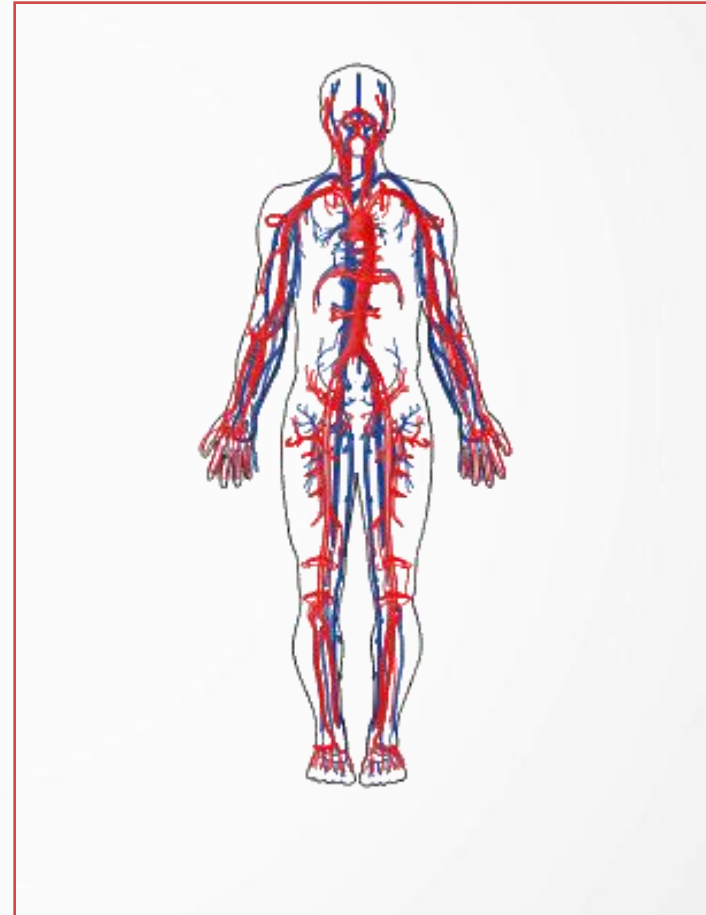
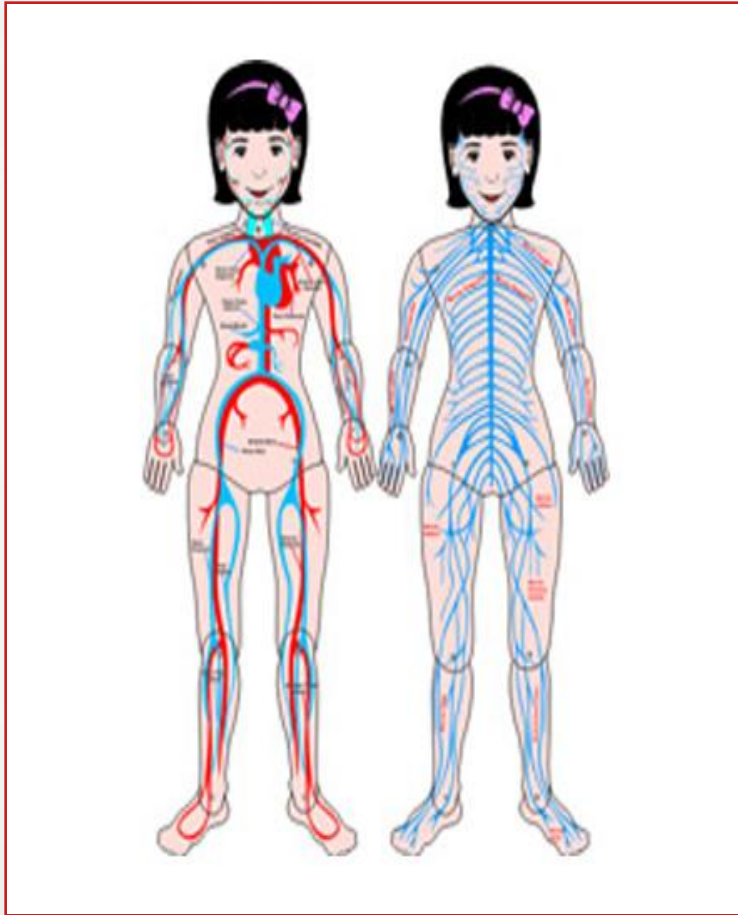


Transversalizar es atravesar y permanecer

- En esta imagen vemos que las cintas blancas atraviesan el tejido con las cintas de colores.
- Así, las cintas de colores azul, amarillo, verde, rosado, celeste, naranja y rojo están atravesadas por las cintas de color blanco.



Transversalizar es atravesar, circular, impregnar y permanecer



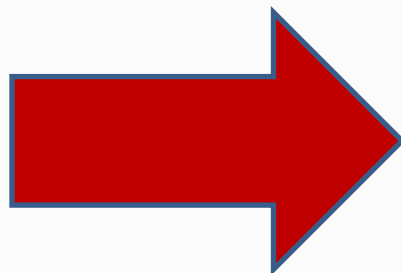
¿Qué es la Transversalización del enfoque de género en las políticas públicas?

Transversalización del enfoque de género en las políticas públicas es el proceso de examinar las implicaciones que tiene para hombres y mujeres cualquier acción planificada, incluyendo legislación, políticas o programas en todas las áreas y en todos los niveles. Permite hacer de las necesidades e intereses de hombres y mujeres una dimensión integrada en el diseño, la implementación, el monitoreo y la evaluación de políticas y programas en todas las esferas políticas, económicas y sociales, de manera que hombres y mujeres se beneficien igualitariamente.

Consejo Económico y Social de las Naciones Unidas, 1997.

¿Cuál es el objetivo de la transversalización?

Objetivo de la transversalización del enfoque de género en las políticas y la gestión regional



Que las políticas públicas tengan como objetivo y resultado la igualdad entre mujeres y hombres

- Es una estrategia, no es un fin en sí mismo, el fin es la igualdad.
- Desde el enfoque por resultados, se refiere a cambios que puedan ser medibles, como por ejemplo, la reducción de las brechas de género.

¿Qué implica transversalizar el enfoque de género en las políticas públicas?

- En primer lugar, reconocer que ningún campo es neutral en género y que debe analizarse cómo los problemas y sus causas afectan a hombres y mujeres de manera diferenciada para orientar las políticas públicas con enfoque de resultados para la igualdad de género.
- En segundo lugar, que es el Estado al que le corresponde hacer este análisis.

La Transversalización del enfoque de género implica cambios en las políticas públicas

- Cambios en el proceso de toma de decisiones y en la forma de implementación de las políticas públicas: articulación, coordinación y cooperación multisectorial y gubernamental, asignación presupuestal para la reducción de la desigualdad de género.
- Especialistas que orienten el proceso de análisis de género y la transversalización del enfoque de género en todos los niveles del Estado.
- Monitoreo y evaluación permanente de las políticas a través de indicadores de género
- Cambios en las relaciones de género: se crean nuevos estándares para hombres y mujeres.

Principales desafíos para la transversalización del enfoque de género

A nivel de la capacidad institucional para la transversalización del enfoque de género

- El desconocimiento del enfoque de género y su potencial para el desarrollo humano y la igualdad de género.
- Las resistencias de las autoridades y los/as funcionarios/as.
- La institucionalidad y mecanismos para facilitar la transversalización.
- La articulación de las políticas, estrategias y acciones a nivel sectorial y gubernamental.

Principales desafíos para la transversalización del enfoque de género

A nivel de los instrumentos de gestión para el logro de la igualdad de género

- Los diagnósticos no abordan desigualdades de género (estadísticas, brechas, indicadores)
- Los planes de desarrollo territorial no consideran objetivos para la igualdad de género)
- El presupuesto no financia intervenciones para reducir la desigualdad de género)
- La inversión pública no considera la igualdad de género como un criterio de priorización de acciones.
- Los sistemas de seguimiento y monitoreo no observan indicadores de reducción de brechas de género.
- La evaluación no analiza cambios en las disparidades de género
- Las autoridades no rinden cuentas sobre la igualdad de género.

A nivel político, la igualdad de género se convierte en responsabilidad de todas las entidades públicas, bajo la rectoría del MIMP.



Gracias por su atención

Dirección General de Transversalización del
Enfoque de Género - MIMP