

PRINCIPALES INDICADORES DE VIOLENCIA CONTRA LA MUJER SEGÚN LA ENDES

PERIODOS:

2010
2009
2007 – 2008
2004 – 2006
2004 – 2005
2004
2000



Elaboración:
Unidad Gerencial de Diversificación de Servicios



I. SITUACIONES DE CONTROL Y VIOLENCIA VERBAL POR PARTE DEL ESPOSO O COMPAÑERO

CUADRO N° 1.1:
MUJERES ALGUNA VEZ UNIDAS QUE EXPERIMENTARON SITUACIONES DE CONTROL Y VIOLENCIA VERBAL POR PARTE DEL ESPOSO O COMPAÑERO
(Porcentajes)

Periodo del reporte	Situaciones de control					Situaciones desobligantes		Amenazas	
	Es celoso	La acusa de ser infiel	Le impide que visite o la visiten sus amistades	Insiste saber donde va	Desconfía con el dinero	Algún control	Expresiones humillantes	La amenaza con hacerle daño	Amenaza con irse de casa/quitarle los hijos o la ayuda económica
2010	43.4	18.2	22.1	50.4	15.0	67.9	21.9	11.5	21.1
2009	44.0	18.6	21.9	51.5	14.9	68.4	22.8	10.8	19.9
2007-2008	44.8	19.4	23.4	53.5	16.1	69.8	22.0	11.6	20.3
2004-2006	43.3	18.1	20.4	50.1	14.5	67.7	24.9	12.6	20.7
2004-2005	43.9	18.1	20.9	52.5	14.0	69.5	24.7	11.8	20.3
2004	45.4	18.5	22.5	49.4	13.7	68.2	26.9	12.3	22.1
2000	--	--	23.1 (1)	--	--	--	27.2 (2)	--	21.4 (3)

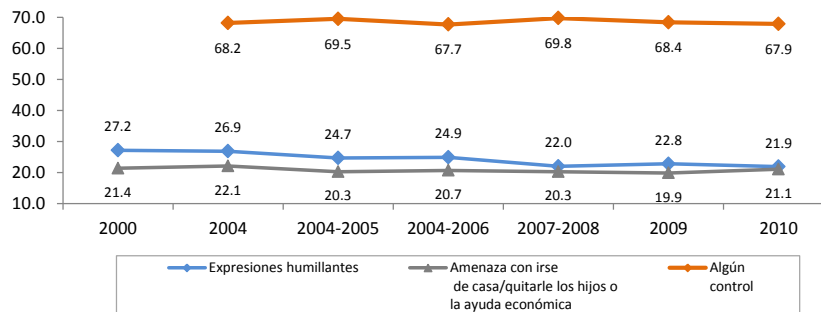
Fuente: ENDES 2000, ENDES Continua 2004, ENDES Continua 2004-2005, ENDES 2004-2006, ENDES 2007-2008, ENDES 2009, ENDES 2010.

(1) Impide ver a familia/ amigos

(2) Le dicen no sirves para nada

(3) Si te vas te quito a mis hijos

Grafico N° 1.1
Mujeres alguna vez unidas, que experimentaron situaciones de control, situaciones desobligantes y amenazas
(Porcentajes)



Las situaciones de control se constituyen en la forma más frecuente de violencia psicológica del esposo o compañero. Lo que confirma el aún persistente machismo.

La tendencia de acuerdo a los diferentes años, indica que de cada 10 mujeres alguna vez unidas de 15 a 49 años, 7 han sido víctimas de situaciones de control por parte de sus parejas, 2 han sido maltratadas a través de expresiones humillantes y, por lo menos la quinta parte ha sufrido algún tipo de amenaza.

II. VIOLENCIA FISICA O SEXUAL POR PARTE DEL CONYUGE ALGUNA VEZ DESDE LA EDAD DE 15 AÑOS

CUADRO N° 2.1:

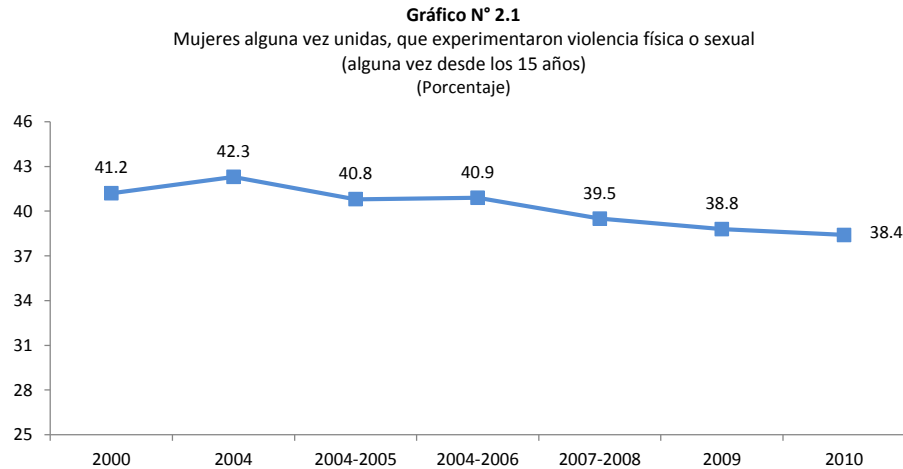
MUJERES ALGUNA VEZ UNIDAS QUE EXPERIMENTARON VIOLENCIA FISICA ESPECIFICA POR PARTE DEL CONYUGE ALGUNA VEZ DESDE LA EDAD DE LOS 15 AÑOS

(Porcentajes)

Periodo del reporte	Violencia física ejercida alguna vez por parte del esposo o compañero									
	Empujó, sacudió o tiró algo	Abofeteó o retorció el brazo	Golpeó con puño o algo que pueda dañarla	La han pateado o arrastrado	Trató de estrangularla o quemarla	Atacó con cuchillo, pistola u otra arma	Amenazó con cuchillo, pistola u otra arma	Obligó a tener relaciones sexuales aunque ella no quería	Obligó a tener relaciones sexuales que ella no aprueba	Alguna de las anteriores
2010	31.1	24.5	21.3	14.3	3.9	1.9	2.8	7.8	4.6	38.4
2009	31.2	24.9	21.9	15.4	3.6	1.5	2.3	8.0	4.2	38.8
2007-2008	30.4	24.9	21.9	16.3	4.1	2.0	2.9	8.3	4.9	39.5
2004-2006	33.5	27.3	22.9	17.3	3.7	1.6	2.7	9.5	5.3	40.9
2004-2005	33.2	26.6	22.5	16.5	3.6	1.7	2.4	9.4	5.5	40.8
2004	34.6	28.5	23.6	17.9	3.5	1.8	2.4	9.8	5.8	42.3
2000	--	--	--	--	--	--	--	--	--	41.2 (1)

Fuente: ENDES 2000, ENDES Continua 2004, ENDES Continua 2004-2005, ENDES 2004-2006, ENDES 2007-2008, ENDES 2009, ENDES 2010.

(1) Violencia física por parte del esposo



Las situaciones de violencia infringidas con una parte del cuerpo del agresor es la más frecuente, seguida en menor porcentaje el uso de un objeto.

La presencia de la violencia física y/o sexual en el transcurso de la vida conyugal de las mujeres alguna vez unidas, ha tenido una leve disminución. Para el periodo 2010, se tiene que de cada 10 mujeres alguna vez unidas de 15 a 49 años, 4 han sido víctima de violencia física o sexual a manos de su pareja. En el caso de la violencia física, se da con mayor frecuencia los empujones, sacudidas o tirones del brazo (31.1%), seguido de los bofetadas o retorcidas de brazo (24.5%), golpes con puño o algún objeto contundente (21.3%), entre otros.

Respecto a la violencia sexual, el 7.8% fue obligada a tener relaciones sexuales aunque ella no quería.

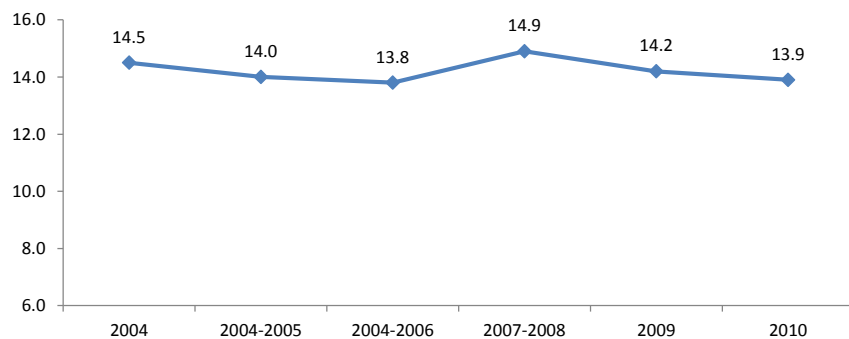
III. VIOLENCIA FISICA O SEXUAL POR PARTE DEL CONYUGE EN LOS 12 ULTIMOS MESES

CUADRO N° 3.1:
MUJERES ALGUNA VEZ UNIDAS QUE EXPERIMENTARON VIOLENCIA FISICA POR PARTE DEL CONYUGE, EN LOS ULTIMOS 12 MESES
(Porcentajes)

Periodo del reporte	Violencia física ejercida por parte del cónyuge en los últimos 12 meses									
	Empujó, sacudió o tiró algo	Abofeteó o retorció el brazo	Golpeó con puño o algo que pueda dañarla	La han pateado o arrastrado	Trató de estrangularla o quemarla	Atacó con cuchillo, pistola u otra arma	Amenazó con cuchillo, pistola u otra arma	Obligó a tener relaciones sexuales aunque ella no quería	Obligó a tener relaciones sexuales que ella no aprueba	Alguna de las anteriores
2010	10.6	7.7	6.6	3.9	1.4	0.5	0.9	2.9	1.8	13.9
2009	11.2	8.2	6.9	4.6	1.2	0.5	0.7	2.8	1.6	14.2
2007-2008	10.9	8.2	6.5	4.6	1.3	0.5	0.8	3.2	2.0	14.9
2004-2006	10.3	7.9	6.5	4.5	1.0	0.3	0.8	3.1	1.9	13.8
2004-2005	10.4	7.9	6.7	4.6	1.0	0.5	0.8	3.2	1.9	14.0
2004	10.8	8.2	7.0	4.8	0.9	0.6	0.7	3.3	2.2	14.5
2000	--	--	--	--	--	--	--	--	--	--

Fuente: ENDES 2000, ENDES Continua 2004, ENDES Continua 2004-2005, ENDES 2004-2006, ENDES 2007-2008, ENDES 2009, ENDES 2010.

Gráfico N° 3.1
Mujeres alguna vez unidas, que experimentaron violencia física o sexual en los últimos 12 meses
(Porcentaje)



Al menos 1 de cada 10 mujeres alguna vez unidas han sufrido violencia física o sexual en los últimos 12 meses, a manos de sus cónyuges.
El porcentaje promedio de mujeres alguna vez unidas maltratadas física o sexualmente por sus parejas es de 14.2% al año.

Se ha disminuido levemente el porcentaje de mujeres que refieren haber sido violentadas en los últimos 12 meses por sus parejas a través de empujones, sacudidas o lanzamiento de objetos. Sin embargo, el porcentaje de mujeres que sufren violencia sexual a manos de sus cónyuges ha aumentado ligeramente.

IV. VIOLENCIA FISICA POR PERSONAS DIFERENTES AL CONYUGE

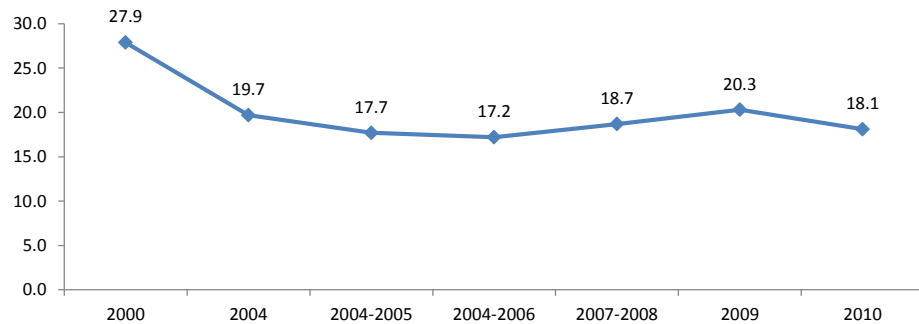
CUADRO N° 4.1:
MUJERES QUE EXPERIMENTARON VIOLENCIA FISICA POR OTRA PERSONA DIFERENTE AL ESPOSO/COMPAÑERO, SEGUN RELACION DE PARENTESCO DE LA ENTREVISTADA CON LA PERSONA QUE PROPORCIONO LA VIOLENCIA FISICA (Porcentajes)

Periodo del reporte	Persona que ejerció la violencia								
	Maltrato por otras personas	La madre	El padre	Los padrastros	Una hermana	Un hermano	Ex marido/compañero	Los suegros	Otras personas
2010	18.1	29.7	29.8	2.9	3.5	16.7	16.1	0.4	25.1
2009	20.3	28.2	30.6	3.0	4.5	17.5	14.7	0.3	23.7
2007-2008	18.7	28.3	24.3	1.2	2.8	9.7	13.6	0.6	19.4
2004-2006	17.2	26.8	23.5	1.0	2.0	11.4	12.9	0.1	22.1
2004-2005	17.7	30.8	24.2	0.7	2.2	11.7	10.4	0.1	19.9
2004	19.7	31.0	24.9	0.6	2.6	12.8	8.1	0.1	19.9
2000	27.9	45.8	45.2	1.8	4.6	15.0	5.4	0.6	22.6

Fuente: ENDES 2000, ENDES Continua 2004, ENDES Continua 2004-2005, ENDES 2004-2006, ENDES 2007-2008, ENDES 2009, ENDES 2010.

(1) Suma de "uno de los hijos" y "otras personas"

Gráfico N° 4.1
Mujeres que experimentaron violencia física, por otra persona diferente al esposo/compañero (Porcentaje)



Las personas más cercanas en el ámbito afectivo familiar se constituyen en los agresores, en este caso los padres y el ex marido / compañero.

En relación a las personas agresoras distintas al cónyuge, pero del entorno familiar se tiene a los padres como los principales agresores; mientras que 3 de cada 10 mujeres de 15 a 49 años que alguna vez fueron agredidas, mencionaron a otra persona diferente al entorno familiar como su agresor/a.

V. RESULTADOS DE EPISODIOS VIOLENTOS

CUADRO N° 5.1:
MUJERES ALGUNA VEZ UNIDAS QUE EXPERIMENTARON ALGUNA VEZ VIOLENCIA FISICA POR PARTE DEL ESPOSO O COMPAÑERO, CON RESULTADOS DE EPISODIOS VIOLENTOS
(Porcentajes)

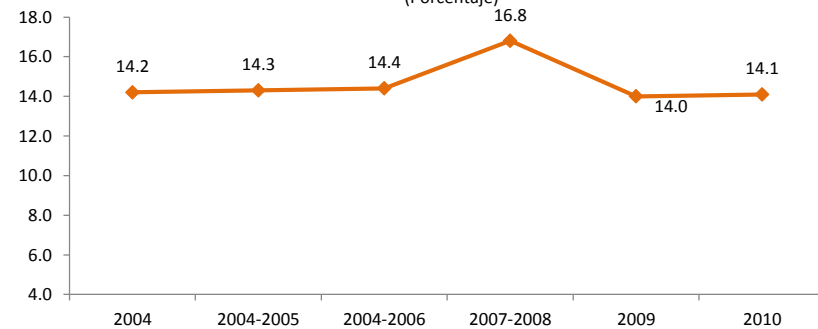
Periodo del reporte	Resultado de los episodios violentos		
	Resultó con moretones y dolores	Heridas o lesión, huesos o dientes rotos, quemaduras	Fue necesario ir al servicio de salud
2010	68.1	14.9	14.1
2009	64.9	13.9	14.0
2007-2008	60.7	14.9	16.8
2004-2006	62.3	14.6	14.4
2004-2005	60.2	13.9	14.3
2004	59.4	13.6	14.2
2000	--	--	--

Fuente: ENDES 2000, ENDES Continua 2004, ENDES Continua 2004-2005, ENDES 2004-2006, ENDES 2007-2008, ENDES 2009, ENDES 2010.

La mayoría tiene efectos leves como resultado de la violencia física; mientras que una menor proporción requirió atención en un servicio de salud, probablemente a consecuencia de un episodio violento muy grave.

Los moretones y los dolores fueron el resultado más frecuente de la violencia física, llegando al 68.1% en 2010. En tanto que 1 de cada 10 mujeres tuvo heridas o lesiones, huesos o dientes rotos y esta misma proporción necesitó ir al centro médico

Gráfico N° 5.1
Mujeres físicamente maltratadas por el esposo o compañero que necesitaron acudir al servicio de salud por la violencia vivida
(Porcentaje)



VI. RESPUESTA AGRESIVA HACIA EL ESPOSO O COMPAÑERO

CUADRO N° 6.1:
MUJERES ALGUNA VEZ UNIDAS QUE EJERCIERON VIOLENCIA FISICA CONTRA SU ESPOSO O COMPAÑERO EN MOMENTOS QUE EL NO LA ESTABA GOLPEANDO O MALTRATANDO FISICAMENTE (Porcentajes)

Periodo del reporte	Agresión contra el esposo o compañero	
	Agresión al esposo cuando no la estaba agrediendo en los últimos 12 meses	Agresión al esposo cuando no la estaba agrediendo alguna vez
2010	3.4	8.5
2009	3.7	9.1
2007-2008	4.1	9.6
2004-2006	3.1	9.1
2004-2005	3.5	10.1
2004	4.0	11.4
2000	--	--

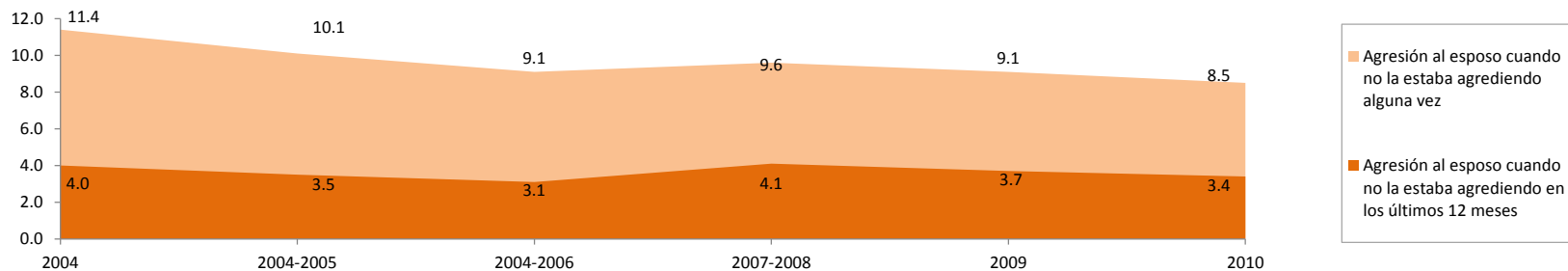
Fuente: ENDES 2000, ENDES Continua 2004, ENDES Continua 2004-2005, ENDES 2004-2006, ENDES 2007-2008, ENDES 2009, ENDES 2010.

Se evidencia que las mujeres no se constituyen en agresoras en una alta proporción.

Los porcentajes de mujeres que han agredido a sus esposos / compañeros se han mantenido estables. Se observa que del primer al último periodo del reporte, estos porcentajes han variado de 4.0% al 3.4% para los últimos 12 meses, y de 11.4% al 8.5% para alguna vez en su vida.

Gráfico N° 6.1

Mujeres que ejercieron violencia física contra su esposo o compañero en momentos que el no la estaba golpeando o maltratando físicamente (Porcentajes)



VII. CONSUMO DE ALCOHOL POR PARTE DEL ESPOSO O COMPAÑERO Y VIOLENCIA FISICA BAJO EFECTOS DE LICOR

CUADRO N° 7.1:
MUJERES ALGUNA VEZ UNIDAS CUYO ESPOSO O COMPAÑERO CONSUME ALCOHOL CON FRECUENCIA Y QUE EXPERIMENTARON VIOLENCIA BAJO EFECTOS DE LICOR
 (Porcentajes)

Periodo del reporte	Consumo de bebidas alcoholicas	Violencia bajo efectos del alcohol	
	Esposo consume bebidas alcohólicas con frecuencia	En los últimos 12 meses	Alguna vez
2010	7.3	18.9	55.6
2009	6.9	20.2	57.1
2007-2008	7.2	20.5	57.4
2004-2006	7.7	17.4	57.2
2004-2005	8.3	17.5	56.8
2004	8.8	17.9	56.9
2000	9.3 (1)	--	--

Fuente: ENDES 2000, ENDES Continua 2004, ENDES Continua 2004-2005, ENDES 2004-2006, ENDES 2007-2008, ENDES 2009, ENDES 2010.

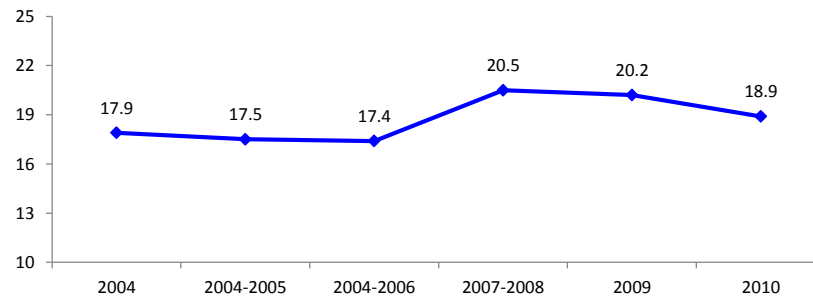
(1) Toman trago hasta emboracharse frecuentemente

El consumo de alcohol es una situación que acompaña con bastante frecuencia las situaciones de violencia contra la mujer.

El porcentaje anual de mujeres víctimas de violencia física que son agredidas por sus esposos bajo los efectos del alcohol en los últimos 12 meses, ha mostrado una ligera disminución en los últimos tres periodos.

En promedio 6 de cada 10 mujeres alguna vez unidas experimentaron alguna vez violencia por parte de su cónyuge, cuando éstos estaban bajo los efectos del alcohol.

Gráfico N° 7.1
 Mujeres alguna vez unidas que experimentaron violencia física en los últimos 12 meses, por parte de sus esposos o compañeros bajo los efectos del alcohol (Porcentajes)



VIII. TIEMPO DESPUES DEL MATRIMONIO EN QUE SE EXPERIMENTA VIOLENCIA

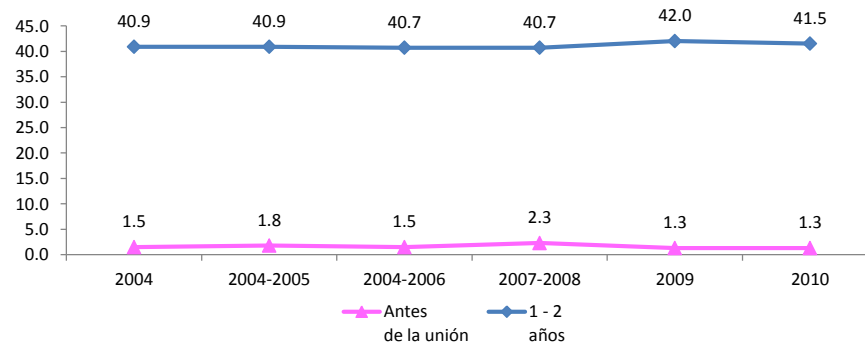
CUADRO N° 8.1:
MUJERES ALGUNA VEZ UNIDAS QUE HAN EXPERIMENTADO VIOLENCIA FISICA O SEXUAL POR EL ACTUAL ESPOSO, SEGUN EL TIEMPO TRANSCURRIDO ENTRE EL MATRIMONIO Y LA PRIMERA EXPERIENCIA DE VIOLENCIA (Porcentajes)

Periodo del reporte	Años entre la unión y primera experiencia								Total
	Antes de la unión	Menos de 1 año	1 - 2 años	3 - 5 años	6 - 9 años	10 + años	No sabe/ sin información	Despues del divorcio	
2010	1.3	25.6	41.5	19.8	6.7	4.9	--	0.1	100.0
2009	1.3	25.3	42.0	18.3	7.2	5.7	--	0.2	100.0
2007-2008	2.3	21.9	40.7	20.6	7.9	6.2	0.1	0.2	100.0
2004-2006	1.5	23.8	40.7	20.6	7.4	5.8	0.2	0.1	100.0
2004-2005	1.8	22.8	40.9	21.1	7.5	5.6	0.2	0.1	100.0
2004	1.5	23.9	40.9	21.1	7.3	5.0	0.3		100.0
2000	--	--	--	--	--	--	--	--	--

Fuente: ENDES 2000, ENDES Continua 2004, ENDES Continua 2004-2005, ENDES 2004-2006, ENDES 2007-2008, ENDES 2009, ENDES 2010.

Gráfico N° 8.1

Mujeres alguna vez unidas que han sido agredidas física o sexualmente por sus parejas, según el tiempo transcurrido entre el matrimonio y la primera experiencia de violencia (Porcentajes)



Las situaciones violentas de pareja se dan antes de la unión conyugal, lo que amerita prevención temprana.

A través de todos los años de medición de la ENDES, el inicio de las situaciones de violencia entre las parejas se dan entre el primer y el segundo año, con más frecuencia. De cada 10 mujeres, 4 manifiestan esta situación.

IX. BUSQUEDA DE AYUDA ANTE LA VIOLENCIA

CUADRO N° 9.1:
MUJERES ENTREVISTADAS QUE HAN SUFRIDO VIOLENCIA, SEGUN PEDIDO DE AYUDA CUANDO LA HAN MALTRATADO
(Porcentajes)

Periodo del reporte	A personas cercanas	En una institucion
2010	42.1	26.8
2009	41.6	16.1
2007-2008	42.4	18.1
2004-2006	41.0	15.3
2004-2005	39.7	14.3
2004	38.3	13.3
2000	42.1	19.4

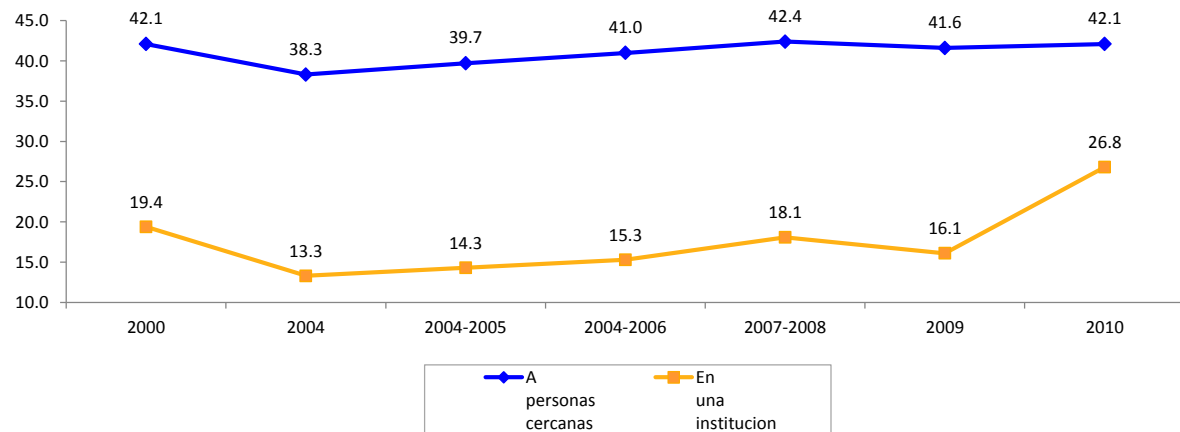
Fuente: ENDES 2000, ENDES Continua 2004; ENDES Continua 2004-2005, ENDES 2004-2006, ENDES 2007-2008, ENDES 2009, ENDES 2010.

Antes de acudir a una institución, se recurre a una persona cercana en búsqueda de apoyo frente una situación violenta.

De cada 10 mujeres agredidas, solo 4 han buscado ayuda a personas cercanas.

Acuden a una institución solo 3 de cada 10 mujeres agredidas.

Gráfico N° 9.1
Mujeres que han sufrido violencia y buscaron ayuda
(Porcentajes)



X. PERSONA A QUIEN PIDIO AYUDA CUANDO LA MALTRATARON

CUADRO N° 10.1:

MUJERES QUE HAN EXPERIMENTADO VIOLENCIA FISICA Y QUE PIDIERON AYUDA A PERSONAS CERCANAS, SEGÚN RELACION DE PARENTESCO CON DICHA PERSONA

(Porcentajes)

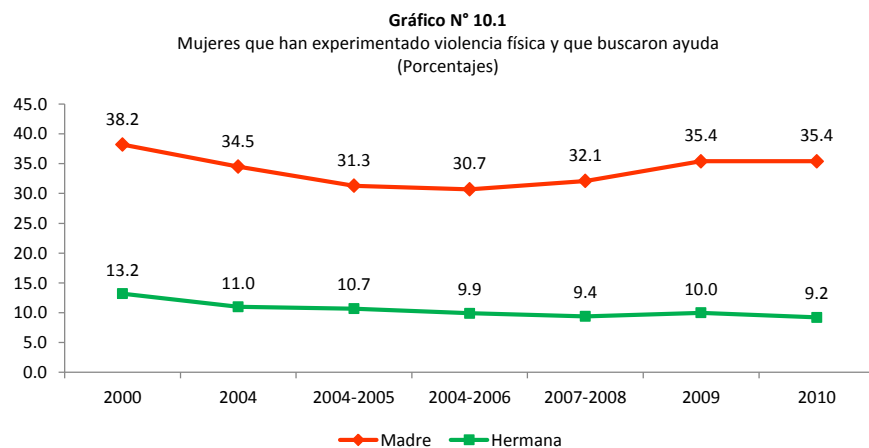
Periodo del reporte	Persona a quién pidió ayuda cuando la maltrataron									
	Madre	Padre	Hermana	Hermano	Actual esposo	Suegros	Otro pariente del esposo	Otro pariente de la mujer	Amigo / Vecino	Otra persona
2010	35.4	7.0	9.2	5.8	1.0	8.0	5.5	10.8	15.6	1.7
2009	35.4	6.1	10.0	6.0	1.1	7.2	5.4	10.7	16.2	1.9
2007-2008	32.1	6.9	9.4	6.5	1.0	7.6	6.2	11.5	--	1.5
2004-2006	30.7	6.5	9.9	5.2	1.3	7.0	7.4	13.3	--	1.5
2004-2005	31.3	6.6	10.7	5.5	1.0	7.4	7.6	12.4	--	2.0
2004	34.5	4.6	11.0	4.0	1.4	8.8	6.7	11.7	--	3.2
2000	38.2	17.8	13.2	13.3	1.9 (1)	6.8	5.0	20.2 (2)	13.3 (3)	5.7 (2)

Fuente: ENDES 2000, ENDES Continua 2004, ENDES Continua 2004-2005, ENDES 2004-2006, ENDES 2007-2008, ENDES 2009, ENDES 2010.

(1) Ex esposo / esposo

(2) Dato actualizado en la ENDES 2010

(3) Amigos



Generalmente, las mujeres solicitan ayuda a una persona del entorno familiar (madre y hermana).

Las mujeres que han sido maltratadas físicamente pidieron ayuda principalmente a la madre (35.4%), seguido del amigo o vecino (15.6%) y a otro pariente de la mujer (10.8%) (ENDES 2010).

XI. INSTITUCION DONDE BUSCO AYUDA CUANDO LA MALTRATARON

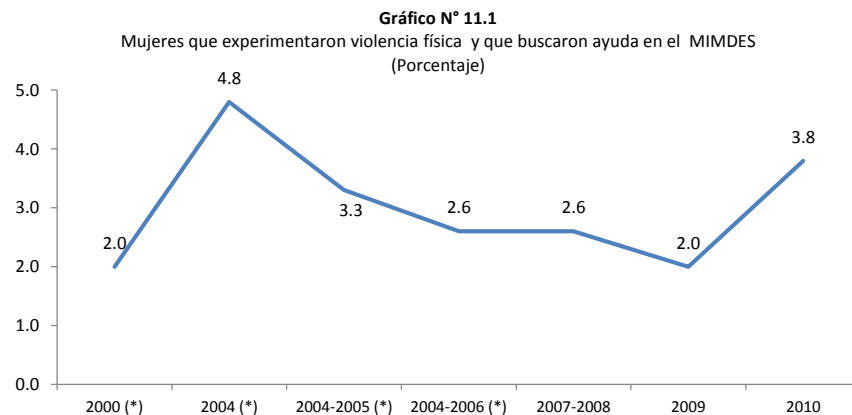
CUADRO N° 11.1:
MUJERES QUE HAN EXPERIMENTADO VIOLENCIA FISICA Y QUE BUSCO AYUDA CUANDO LA MALTRATARON, SEGUN INSTITUCION DONDE BUSCO AYUDA
(Porcentajes)

Periodo del reporte	Institución donde buscó ayuda								
	Comisaría	Juzgado	Fiscalía	DEMUNA	MIMDES	Defensoría del Pueblo	Establecimiento de Salud	Organización privada	Otra institución
2010	73.1	11.0	9.1	11.5	3.8	0.3	4.9	0.1	8.2
2009	70.0	12.6	6.5	12.0	2.0	0.7	5.6	0.2	8.7
2007-2008	75.7	13.3	6.6	11.5	2.6	0.8	6.0	0.3	7.7
2004-2006 (*)	68.4	14.3	6.5	9.1	2.6	0.4	6.1	0.4	13.0
2004-2005 (*)	67.5	12.3	7.1	9.4	3.3	0.5	5.7	0.5	13.2
2004 (*)	64.7	13.5	6.8	11.1	4.8	0.0	6.8	--	14.5
2000 (*)	75.3	14.6	6.1	6.1	2.0 (1)	1.0	3.0	--	6.1

Fuente: ENDES 2000, ENDES Continua 2004, ENDES Continua 2004-2005, ENDES 2004-2006, ENDES 2007-2008, ENDES 2009, ENDES 2010.

(*) Para estos períodos del reporte, las cifras fueron calculadas por el PNCVFS en base a la metodología proporcionada por el INEI.

(1) PROMUDEH



Las mujeres víctimas de violencia que buscan ayuda en alguna institución suelen acudir principalmente a las comisarías (73.1% según la última ENDES), seguido de la DEMUNA (11.5%) y el Juzgado (11.0%), entre otros.

La búsqueda de ayuda en instituciones por parte de las mujeres agredidas ha aumentado considerablemente en el último periodo.

Para el último periodo de análisis, la ENDES muestra un aumento en el porcentaje de mujeres agredidas que buscan ayuda en el MIMDES.

XII. RAZONES POR LAS CUALES NO BUSCO AYUDA

CUADRO N° 12.1:
MUJERES QUE HAN SUFRIDO VIOLENCIA Y NO BUSCARON AYUDA, SEGUN RAZONES ESPECIFICAS PARA NO BUSCAR AYUDA
(Porcentajes)

Periodo del reporte	No sabe dónde ir	No era necesario	De nada sirve	Cosas de la vida	Miedo a separación	Miedo a mas agresión	No quiere hacerle daño al agresor	Vergüenza	Ella tenía la culpa	Otras razones
2010	11.8	37.5	2.4	2.1	3.5	9.9	7.3	16.0	7.1	2.3
2009	12.4	36.7	2.5	2.5	3.2	10.4	7.0	17.2	6.1	2.0
2007-2008	12.8	38.2	3.8	1.6	2.1	11.3	6.3	15.6	6.0	2.2
2004-2006	12.8	38.0	3.9	4.0	1.5	7.9	5.6	16.6	6.7	2.8
2004-2005	12.4	37.5	3.7	4.1	1.6	7.7	5.9	15.5	8.0	3.4
2004	12.9	35.5	3.9	4.1	1.1	7.5	5.1	14.3	10.5	5.0
2000	14.5	33.2	1.8 (1)	9.1 (2)	2.1	9.2	9.0	14.4	13.5 (3)	16.9

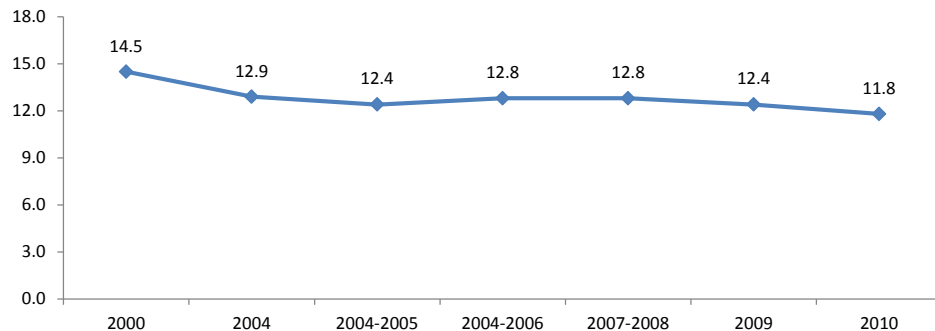
Fuente: ENDES 2000, ENDES Continua 2004, ENDES Continua 2004-2005, ENDES 2004-2006, ENDES 2007-2008, ENDES 2009, ENDES 2010.

(1) No cree en la justicia

(2) Parte de la vida (normal)

(3) Siente que merece abuso

Gráfico N° 12.1
Mujeres que han sufrido violencia y no saben a donde acudir en búsqueda de ayuda
(Porcentajes)



La minimización o no conciencia de la violencia es la razón más importante para no acudir a un servicio por ayuda.

La razón mas frecuente para no buscar ayuda es creer que no es necesaria, seguido de la vergüenza y el hecho de no saber donde ir.